



UN BLOC DE APARTAMENTE DIN OSTRAVA, CEHIA, ÎȘI CROIEȘTE LOC ÎNTR-UN CONTEXT URBAN PUTERNIC ACCENTUÂNDU-I CARACTERUL PRINTR-O MODELARE SENSIBILĂ A FAȚADELOR ȘI A VOLUMETRIEI GENERALE.



Plan de situație  
Site plan



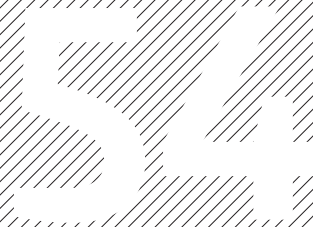
AN APARTMENT BUILDING IN OSTRAVA, CZECH REPUBLIC, MAKES ITS WAY IN A POTENT URBAN CONTEXT WHOSE CHARACTER IS EMPHASIZED BY A SENSITIVE SHAPING OF BOTH FACADES AND OVERALL VOLUMETRY.

The apartment building is located on the edge of the old town of Moravian Ostrava, close to the central Masaryk's square. Ostrava is one of the largest cities in Czech Republic and it has an impressive industrial history. The "Ostravian gate" building is a modern reference to a town gate which filled the same plot area in a different period. The slightly rounded-shape volume defines the east side of Kostelní square, behind the church of St. Wenceslas. It holds a key position in the square as it generates order in an uncompleted urban space.

The six-storey apartment building has been designed as a town house without any balconies and deep loggias. The exception is an inner façade oriented to the Kostelní square, which conveys a more plastic effect by using red-coloured loggias. The new residential block contains 36 apartments, seven retail spaces, a café and a 30-car underground parking. The ground floor is intended for commercial use only; on the first floor there are also a few apartments, while the last four floors are designed for a residential function including eight apartments on each level. The accommodation units are fully customized and follow the shape of the building ranging between 63 sqm and 119 sqm.

# COMPLETARE URBANĂ

## URBAN COMPLETION



DIN VECINI

NEIGHBORS

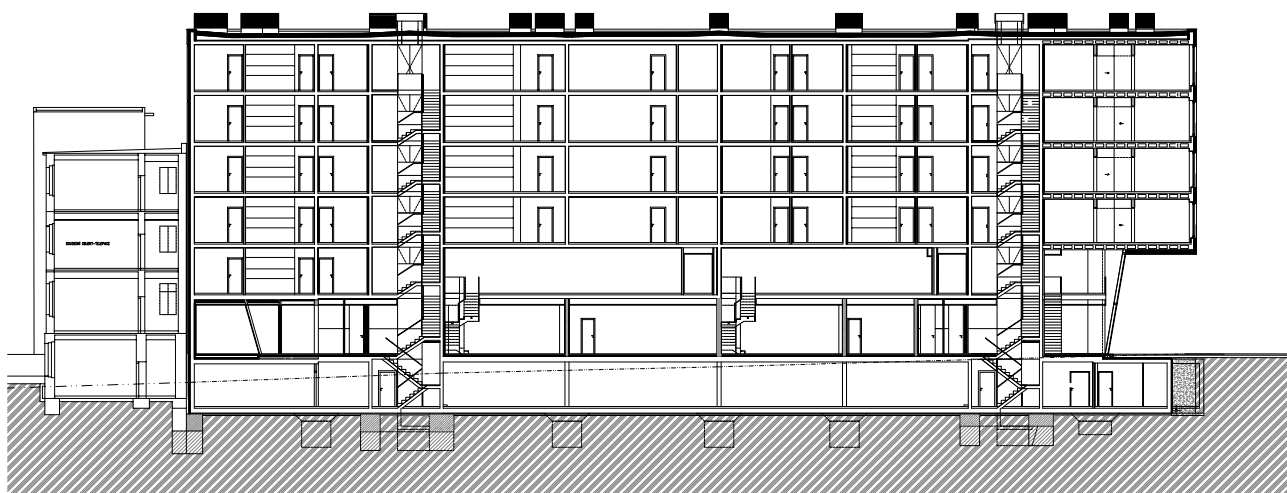
PROIECT   
KUBA & PILÁŘ  
ARCHITEKTI

TEXT   
KUBA & PILÁŘ  
ARCHITEKTI

FOTO   
ROSTISLAV  
ŠIMEK

Clădirea este amplasată la marginea vechiului oraș Ostrava din Moravia, în apropiere de piața centrală Masaryk. Ostrava este unul dintre cele mai mari orașe din Cehia cu o istorie industrială impresionantă. Clădirea „Poarta din Ostrava” reprezintă o referință modernă la vechea poartă a orașului care se afla cândva pe același loc. Volumul cu formă ușor rotunjită definește latura estică a pieții Kostelní din spatele bisericii Sf. Wenceslas, ocupând o poziție importantă prin faptul că impune o ordine într-un spațiu urban neterminat.

Blocul de locuințe cu șase etaje este conceput ca o reședință urbană fără balcoane și logii spațioase, excepționând însă fațada interioară orientată spre piața Kostelní, care produce un efect plastic mai intens datorită logiilor de culoare roșie. Noua clădire rezidențială include 36 de apartamente, șapte spații pentru magazine, o cafenea și o parcare cu 30 locuri. Parterul este destinat în exclusivitate spațiilor comerciale, iar primul etaj cuprinde și câteva apartamente, în timp ce ultimele patru niveluri sunt ocupate numai de locuințe, pe fiecare etaj fiind dispuse câte opt apartamente, modelate după forma clădirii și cu suprafețe cuprinse între 63 și 119 mp.



◀
**Secțiune longitudinală**  
 Longitudinal section

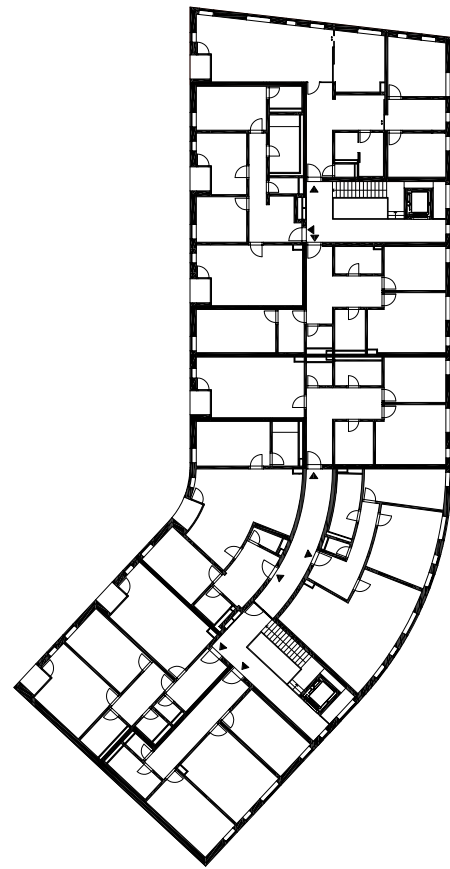
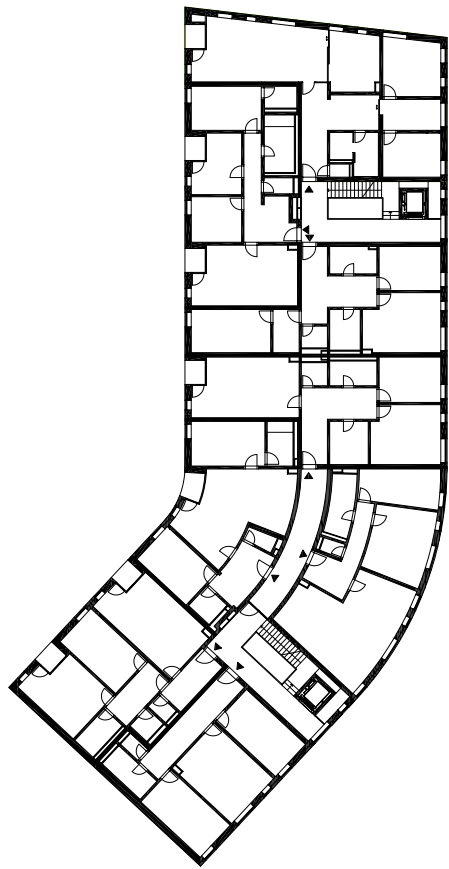
Consola din colțul nord-vestic accentuează semnificativ caracterul clădirii, iar spațiul liber de sub aceasta oferă perspective minunate dinspre strada Biskupská, lărgind orizontul către strada Kostelní. În interiorul clădirii, la adăpostul consolei, se află o cafenea dispusă pe două niveluri. Vara, se poate amenaja o terasă deschisă în fața peretelui vitrat care oferă cafenelei deschidere către exterior.

Ferestrele mari, încastate în anvelopanta clădirii special concepută și realizată din panouri de ciment și fibră de sticlă de culoare neagră, fragmentează în plan vertical articulația orizontală de bază. Contrastul materialelor transparente și opace. |



The northwestern corner including a big console heavily emphasizes this building. The free space beneath provides beautiful vistas from Biskupská street and makes Kostelní street visually wider. Inside the building, under the console, there is a two-level café. In summer, an outdoor garden may be laid up in front of a large glass wall that opens the café to the exterior.

French windows built-in the flat building skin made of black fibreglass cement panels especially designed for this building, vertically divide the basic horizontal joints. The contrast of materials produces an interesting mode change effect of the transparent and opaque sections. |



**Planurile etajelor  
3 și 5**  
Third and fifth floor  
plans



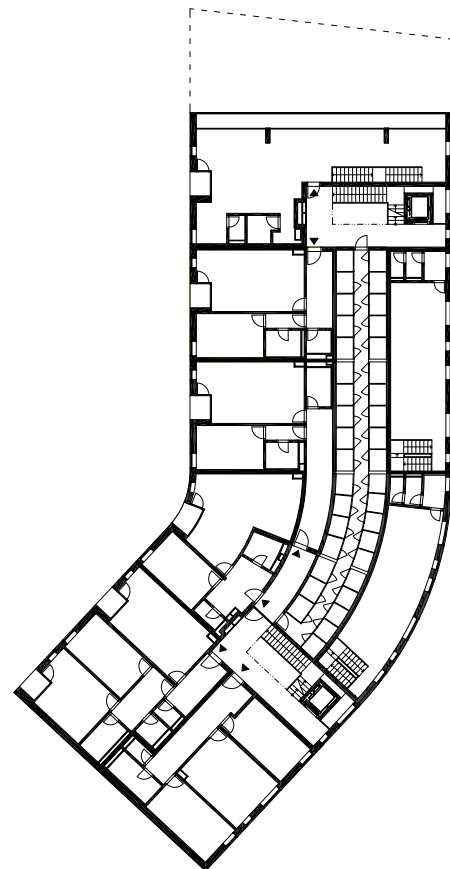
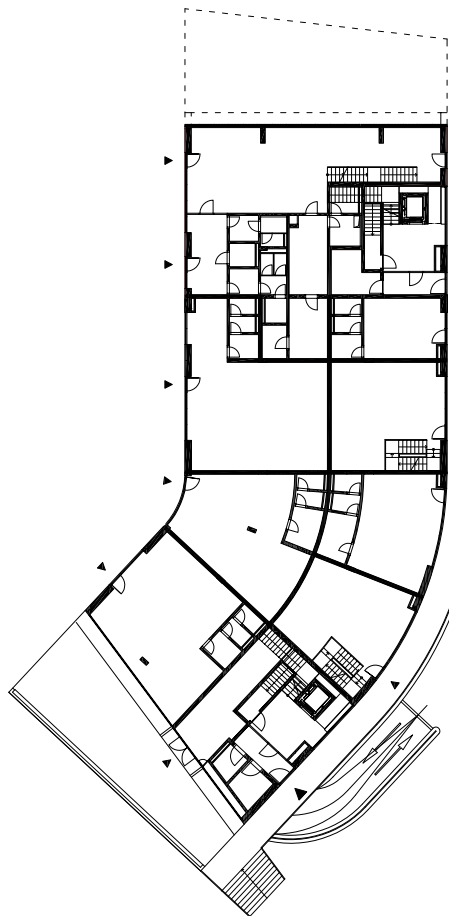
**Planurile etajelor  
2 și 4**  
Second and fourth  
floor plans



**Plan parter**  
Ground floor plan



**Plan etaj 1**  
First floor plan



 **CREDITE & INFO / CREDITS & INFO**

**AMPLASAMENT / LOCATION:** MORAVSKÁ OSTRAVA,  
KOSTELNÍ NÁMĚSTÍ, REPUBLICA ČEĀ / MORAVSKÁ  
OSTRAVA, KOSTELNÍ NÁMĚSTÍ, CZECH REPUBLIC  
**ARHITEKTURĀ / ARCHITECTURE:** KUBA & PILÁŘ  
ARCHITECTS (TOMÁŠ PILÁŘ, LADISLAV KUBA)  
**COLABORATORI / COLLABORATORS:**  
MARTIN HLAVA, MAREK STARY, JOSEF ŽUFÁNEK  
**BENEFICIAR / CLIENT:** METROSTAV INVEST  
OSTRAVA, S.R.O.  
**ANTREPRENOR GENERAL / GENERAL  
CONTRACTOR:** HOCHTIEF CZ A.S., PROVOZ OSTRAVA  
**PERIODA DE PROIECTARE ȘI REALIZARE /  
DESIGN AND CONSTRUCTION PERIOD:** 2006–2010  
**SUPRAFAȚA OCUPATĂ LA SOL (MP) / BUILT-UP  
AREA (SQM):** 1.018  
**SUPRAFAȚA DESFĂȘURATĂ TOTALĂ (MP) / TOTAL  
FLOORING (SQM):** 4.344  
**NUMĂR APARTAMENTE / NUMBER OF FLATS:** 37  
**SPAȚII COMERCIALE / COMMERCIAL SPACES:**  
7 MAGAZINE, 0 CAFENEA / 7 SHOPS, 1 CAFÉ

